



Merci d'avoir choisir notre modèle : **visimaxi®** TM-NT-900

Télémètre Laser 900

Télémètre Laser + Vitesse détecteur + Monoculaire 6x

Le télémètre laser NT-série 900 de VISIMAXI est un appareil optoélectronique portable qui peut être utilisé pour mesurer la distance et la vitesse. Il présente des avantages tels qu'une grande précision, une mesure rapide, une faible consommation d'énergie, et permet notamment de distinguer les petits objets (tels que les mâts de drapeau) des cibles situées en arrière-plan, comme les arbres ou les buissons.

Ultra compact, maniable et léger, l'optique monoculaire de 6 fois, transmission laser FDA (Class 1) toute en sécurité, modes divers pour les usages polyvalents, pour le nautisme, la nature, la chasse, tir à l'arc, aventure en plein air, golf, enquête sur la construction etc.

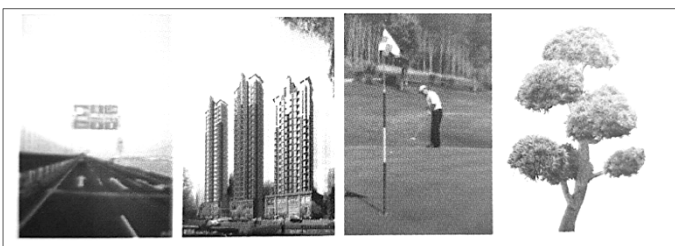
Côté "Monoculaire", il vous permet d'observer et trouver d'un objet ciblé. Grâce à l'optique haute performance avec réglage dioptrique +/-5. Résultat pour une grande clarté et la netteté de l'image.

Côté "Télémètre", en Mode simple "Distance" il vous permet de mesurer la distance d'un objet ciblé avec haute précision. On peut maintenir le bouton pour balayer en "Scan", il affiche en continuité les données visées dans l'écran LCD à travers l'objectif. Changer les unités **Y** ou **M** (yards ou mètre).

Mode **Pin-seeker** "P Scan" (Golf), avec la fonction de verrouillage automatique sur la cible (drapeau) pour les golfeurs.

Mode **"Fog"** est utile dans le brouillard, grâce à cette fonction qui aide à filtrer les erreurs de reflets causées par le brouillard en assurant une précision de longue distance mesure.

Mode **"Speed"** qui vous permet à mesurer la vitesse d'un objet en mouvement. On peut changer les unités **KM/H** ou **M/ S**.



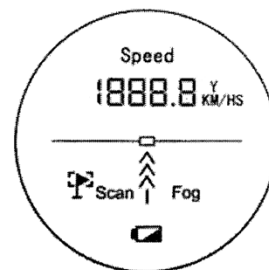
Panneaux routiers / Maison ou Bâtiment / Golf Mât de drapeau / Arbres

Astuce : Le télémètre convient à la mesure d'objets à forte réflectivité (tels que les panneaux de signalisation), à réflectivité moyenne (tels que les murs d'un bâtiment) et à faible réflectivité (tels que les arbres et les mâts de drapeau de golf, etc.).

Modèle	TM-NT série 900
Portée (m/yds)	5 – 900m (984 yds)
Vitesse KM /h	0 – 300KM/h
Type de laser	905nm
Diamètre de l'objectif (mm)	24
Diamètre de l'oculaire (mm)	16 mm
Grossissement	6x
Champ de vision	7°
Pupille de sortie (mm)	3.8 mm
Mise Au Point	Oculaire
Réglage dioptrique	+/- 5
Température fonctionnelle	-10 – 40°C
Précision (yds / m)	+/- 1 (+/-0.2%)
Véracité de vitesse	+/-5 KM/h
Type de piles	2-AAA (non incl.)
Batterie faible indicateur	oui
L'indice de protection	IP 54
Poids (g)	172g
Taille (mm)	105x82x43
Fonctions	Mesure de distance / Scan Modes : P Scan / Fog / Vitesse *NON intégré pour les fonctions suivantes : l'angle, la hauteur

(LCD*) Description

Affichage à cristaux liquides (LCD)



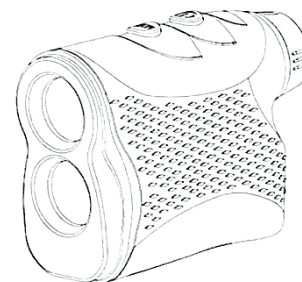
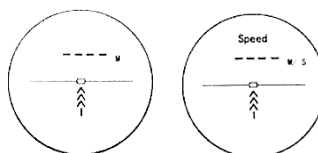
----	Mode Télémètre, L'appareil est prêt
"Scan"	Mode de mesure en continu
" Scan"	Pin seeker mode (Golf)
"Fog"	Mode fog pour le brouillard
"Speed"	Mode pour détecter la vitesse
	Target indication, pour centre et viser sur la cible
	Indication de batterie faible
8888	L'affichage en quatre chiffres. Les quatre tirets ---- apparaît si la mesure n'est pas pu effectuer
Y ou M KM /H ou M/ S	Distance & Vitesse indications. Il montre Y (yard) ou M (mètre) dans le mode de télémètre, et KM/H ou M/ S dans le mode de la vitesse



Bouton de "MODE» (Appuyer brièvement pour changer les 3 modes disponibles*)
(Appuyer longuement pour changer les unités "M" ou "Y" / "KM/H ou M/ S")



Bouton d'alimentation
(Appuyer brièvement pour démarrer / mesure distance)
(Appuyer longuement pour « Scan » les payages)



Démarrer

Le télémètre possède deux boutons : Le bouton d'alimentation et le bouton de "MODE".
Appuyer brièvement sur le bouton d'alimentation et mettre l'appareil sous tension.
L'écran LCD s'affiche comme indiqué sur la figure ci-dessous. (Mode de mesure de la distance)

Réglage de la mise au point

Le télémètre est conçu avec un oculaire réglable (dioptre). En réglant la dioptrie de mise au point dans une plage de -5 à +5, les personnes ayant une vision de loin peuvent utiliser le télémètre laser sans lunettes ? En regardant à travers l'oculaire, tournez le dioptre vers la gauche ou la droite jusqu'à ce que la vue soit focalisée avec la clarté qui vous convient.

Sélection du mode

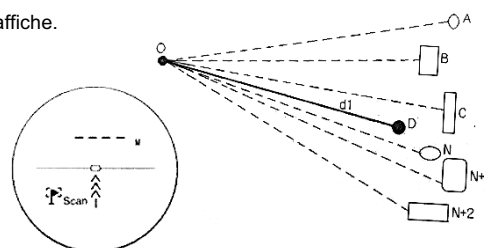
On peut changer de mode en appuyant brièvement sur le bouton "MODE" – 3 modes disponibles* s'affichent successivement : Scan / fog / Speed
Vous pouvez changer d'unité en appuyant longuement sur le bouton "MODE", "M" ou "Y" pour la mesure de la distance, "KM/H ou M/ S" pour la vitesse.

Écran LCD

Appuyez brièvement sur le bouton d'alimentation, la valeur de la distance s'affiche ;
Appuyez longuement sur le bouton d'alimentation, le "scan" clignote et la valeur de mesure continue s'affiche.

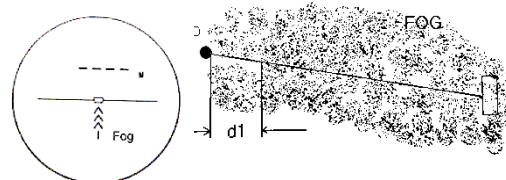
Mode Scan

En mode « Pin-seeker » (recherche d'épingle), le point D peut être isolé d'un certain nombre de points en arrière-plan et ne conserver que la distance d1 au point. De manière à obtenir la distance de verrouillage automatique du mât. Les autres objectifs sont cachés derrière le mât.
Affichage LCD : Appuyez brièvement sur le bouton d'alimentation, la valeur de la distance s'affiche,
Appuyez longuement sur le bouton d'alimentation, mesurez continuellement autour du mât jusqu'à ce que la valeur soit stable, cette valeur est la distance au mât.



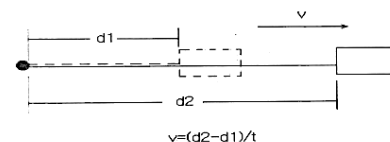
Mode brouillard

Principe de fonctionnement : Le brouillard reflète la génération du laser et ne permet donc pas de mesurer les cibles éloignées. Filtre les erreurs de brouillard du réflecteur laser causées par la distance (d1=30m), assurant ainsi le volume de la plage de mesure à longue distance.
Affichage LCD : Appuyez brièvement sur le bouton d'alimentation, la valeur de la distance s'affiche sur le brouillard.



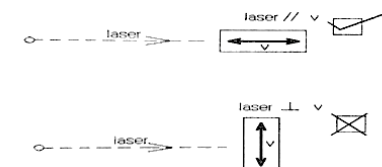
Mode Speed (vitesse)

Principe de fonctionnement : Pour les objets en mouvement, la distance est mesurée deux fois. La différence entre les deux distances, divisée par l'intervalle de temps, permet d'obtenir la vitesse des objets en mouvement.
Affichage LCD : Visez l'objet en mouvement et appuyez brièvement sur le bouton d'alimentation, puis continuez à viser l'objet jusqu'à ce que la valeur de la vitesse s'affiche à l'écran. Méthode de vélocimétrie >>



Alarme de basse tension.

Lorsque la tension de la batterie est trop faible, le motif faible s'affiche pour rappeler de remplacer la batterie.
Arrêt automatique : Si l'appareil n'est utilisé pas plus de 20 secondes, il s'éteindra automatiquement



Avis

La plage de mesure du télémètre peut être influencée par l'angle entre le laser et les cibles. En général, la plage de mesure est meilleure lorsque la surface est lisse et de couleur vive, la surface des cibles est grande et l'angle entre le laser et la cible est plus grand. Les utilisateurs doivent remplacer la pile par une nouvelle lorsque -- s'affiche. Une pile faible peut affecter la précision si vous n'utilisez pas le télémètre pendant une longue période, veuillez retirer la pile. Ne pas toucher l'oculaire directement, afin d'éviter tout dommage. Cet appareil a été aligné et réglé avec précision à l'aide d'un équipement précis. Ne le démontez jamais au hasard. Si la lentille externe est tachée, veuillez la nettoyer avec le tissu pour lentille. N'utilisez pas d'autres matériaux pour le nettoyage afin d'éviter d'endommager le revêtement. Évitez les collisions ou les pressions élevées lorsque vous transportez ou utilisez l'appareil. Conservez l'appareil dans un endroit sec, frais et aéré et évitez la poussière, les rayons directs du soleil et les changements extrêmes de température. En cas de problème avec l'appareil, envoyez-le à un service professionnel et ne le démontez jamais vous-même. Ne jamais transmettre le laser vers le soleil ou une lumière forte, afin d'éviter d'endommager l'élément photosensible.

Carte de garantie

Nous garantissons UN an de garantie pour le télémètre laser. La garantie commence à partir de la date d'achat et elle est soumise aux conditions suivantes. Dans le cadre de la garantie, nous traiterons les réclamations basées sur un équipement défectueux en réparant, remplaçant les pièces défectueuses ou remplaçant un produit identique et sans défaut à notre discrétion. Déclarations : Les conditions suivantes ne sont PAS incluses dans la garantie : Ouvrir l'équipement par des péages sans autorisation spécifique. L'utilisation de l'équipement en dehors des limites de l'état ou une manipulation inappropriée. L'utilisation d'accessoires non originaux. Entretien par des personnes ou des ateliers non autorisés. Oblitération du numéro de série de l'équipement. La carte de garantie doit être fournie et vous devez présenter votre facture si vous le souhaitez. La réparation et le remplacement des équipements doivent être conformes aux 'Conditions de garantie' du fabricant.